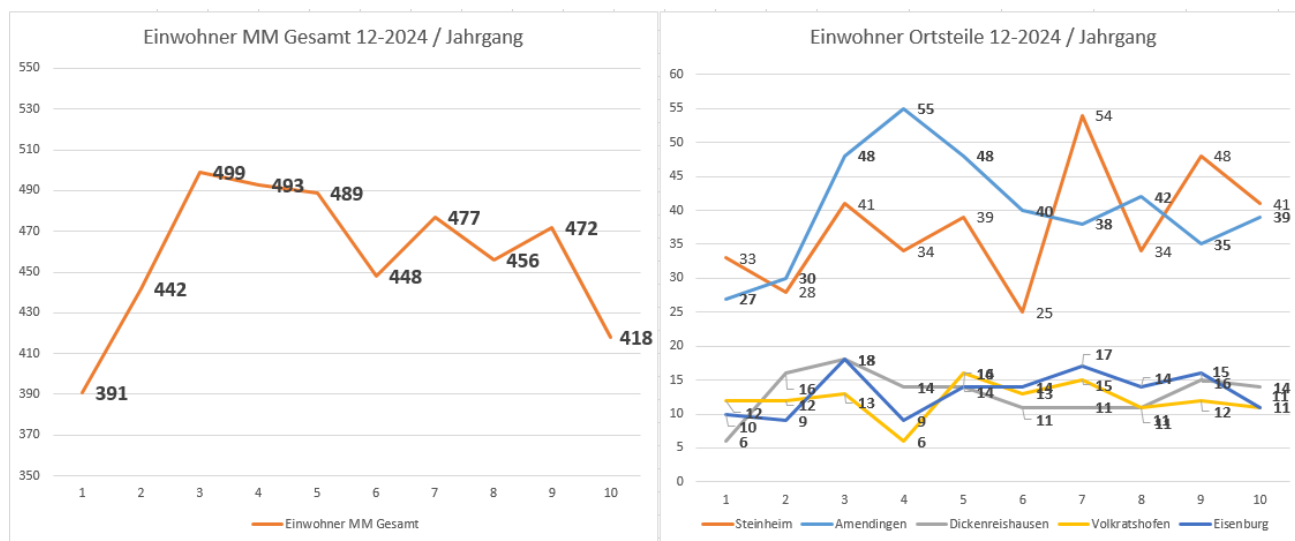


# Jahresbericht 2024

## Amt für Kindertageseinrichtungen

Im Jahr 2024 entwickelten sich die Kindertageseinrichtungen in Memmingen stetig weiter. Die wichtigsten Zahlen und Grafiken sind dazu hier zusammengefasst:

**Einwohnerentwicklung und Belegung:** Die Kinderzahlen sanken in 2024 erneut - fast auch in allen Ortsteilen. Dies lässt eine Entspannung in den kommenden Jahren für den Kindergartenbereich erwarten, auch wenn wieder grds. Ausschläge nach oben möglich sind (s. beispielhaft in den Ortsteilen) und zusätzliche Bauprojekte wieder entsprechende Wirkung zeigen werden.



durchschnittliches Platzangebot					durchschnittliche Belegung					durchschnittliche Auslastung						
2020	2021	2022	2023	2024	2020	2021	2022	2023	2024	2020	2021	2022	2023	2024		
276	300	300	284	292	< 3 J	312	296	291	296	299	< 3 J	113%	99%	97%	104%	102%
1338	1395	1478	1495	1521	3-6 J	1257	1309	1378	1426	1447	3-6 J	94%	94%	93%	95%	95%
271	271	225	198	165	> 6 J	260	254	228	205	178	> 6 J	96%	94%	101%	104%	108%
1885	1966	2003	1977	1978		1829	1859	1897	1927	1924		97%	95%	95%	97%	97%


Hinweis: Die Zahlen für 2023 wurden nach externer Prüfung und Abrechnung im Vergleich zum Jahresbericht 2023 berichtigt. Nicht belegbare Plätze (nicht geöffnete Gruppen) wurden nicht im Platzangebot berücksichtigt. Soweit Vollausslastung nicht möglich war, ist dies idR durch zu knappe Anstellungsschlüssel bedingt. Die Zahlen 2024 stehen noch unter externem Prüfungsvorbehalt.

	2021	2022	2023	2024
<b>Offene Anmeldungen 12/XX</b>	<b>90</b>	<b>145</b>	<b>149</b>	<b>97*</b>

Hinweis: z.T. \* vorläufig. Der Großteil der offenen Anmeldungen sind U3-Kinder. Nicht berücksichtigt ist, dass für den 01/-08/KiTa-Jahr weitere offen sind (24/25 134 zusätzlich).

	2021	2022	2023	2024
<b>Klageverfahren Rechtsanspruch</b>	<b>0</b>	<b>0</b>	<b>1</b>	<b>0</b>

SCAN ME



Infos / Berichte zur  
 KiTa-Arbeit immer  
 aktuell auf Insta und  
 kita.memmingen.de

Es waren immer noch zu viele Anmeldungen zum Ende des Jahres 2024 offen. Hier nahmen die Krippenplätze den größten Raum ein. Weiter konnte nicht allen Kindern, die von Behinderung betroffen oder bedroht waren, ein Platz angeboten werden. Wie sich die Abschaffung des Krippengelbes durch den Freistaat Bayern auswirken wird, lässt sich noch nicht abschätzen. Durch das Punktesystem, das vom Stadtrat beschlossen worden war, konnten aber die Familien mit dem höchsten Bedarf angemessen versorgt werden. Gleichzeitig sank das Risiko von Rechtsanspruchsklagen mit konkreter Schadenersatzanspruchsforderung.

Das Platzangebot wurde wie beschlossen im Bereich der Horte sukzessive reduziert, weil dies zukünftig vorrangig durch Angebote in schulischer Verantwortung abgedeckt werden soll. Das Angebot im Bereich des Kindergartens wurde etwas verbessert.

Die Auslastung der KiTas ist weiterhin hoch. Es wird dabei das Wunsch- und Wahlrecht und der Wunsch-Termin nicht für alle Familien sichergestellt. Unterjährig gibt es praktisch keine Platzreserve. Eine durchschnittliche und angemessene Auslastung von 85-90 % ist derzeit ebenso nicht zu erreichen. Eine Aktualisierung der Jugendhilfeplanung für den Bereich Kinderbetreuung ist für das Jahr 2025 vorgesehen. Weiter wird dazu eine Online-Elternumfrage Anfang 2025 durchgeführt.

**Personelle Ausstattung:** Es konnten zumeist ausreichend Mitarbeitende für die KiTas gewonnen werden. Die Zahl der Beschäftigten in diesem Bereich wurde geringfügig ausgebaut. Die erheblichen Bemühungen der Träger sind hier immer wieder erfolgreich. Es wird gleichzeitig eine gute Zahl an Auszubildenden beschäftigt. Hier übernimmt die Stadt Memmingen als großer Träger eine Vorreiterrolle - sowohl quantitativ wie auch qualitativ. Die Weiterbildungsangebote im Rahmen der bayerischen Fachkräfteoffensive werden unterschiedlich angenommen: Ergänzungs- und Fachkräfte können hierbei zusätzlich gewonnen, bei Assistenzkräften ist dieser Effekt noch kaum zu spüren. Punktuell gab es Schwierigkeiten bei der Besetzung von Stellen, die auch mit Einschränkungen für die Familien verbunden waren. Die Kind-Mitarbeitenden-Relation hat sich insgesamt etwas verbessert. Dies wird - neben den steigenden pädagogischen Anforderungen - vor dem Hintergrund steigender Krankenstände, hoher Teilzeitquote und einer steigenden Wechselbereitschaft von Mitarbeitenden als notwendig angesehen.

Kindertageseinrichtungen	2020	2021	2022	2023	vorl. 2024
Anstellungsschlüssel	9,05	8,75	8,71	9,08	8,87
BayKiBiG-Mitarbeitende	294	302	311	310	319
BM/XF/Z-Mitarbeitende	18	11	27	29	26
Päd. KiTa-Personal gesamt	312	313	338	339	345
Anteil Vollzeit	36%	40%	36%	32%	34%

Hinweis: Die Zahlen für 2023 wurden wie üblich nach externer Prüfung teilweise berichtigt. Die Zahlen für 2024 sind vorläufig.

**Förderung und Finanzierung:** Vor allem durch gestiegene Basiswerte und höhere Gewichtungsfaktoren stieg die Fördersumme in Memmingen erneut an, obwohl gewisse Sonderförderungen aus dem Jahr 2023 nicht fortgesetzt wurden. Diese gesetzlich vorgeschriebenen Zahlungen werden auch den kommunalen Haushalt entsprechend belasten. Gleichzeitig mildern sie die steigenden Personalkosten bei den kommunalen KiTas ab. Es ist derzeit weiter offen, wann der Freistaat Bayern die geplante Novellierung der Förderung (u.a. höhere Basiswerte und Anstellungsschlüssel, Wegfall Elternbeitragszuschuss) umsetzt. Die KiTas in Memmingen sind auf dem zukünftigen verbesserten Anstellungsschlüssel aber bereits jetzt schon relativ gut vorbereitet. Für den Bereich der Elternbeiträge konnte in 2024 eine Erhöhung der Essensbeiträge bei den kommunal verwalteten KiTas umgesetzt werden. Die Beiträge für die Buchungszeiten müssen 2025 überprüft werden. Die freien Träger schlossen sich dieser Erhöhung größtenteils an.

Kindertageseinrichtungen	2020	2021	2022	2023	Vorl. 2024
BayKiBiG Förderung MM+FS BY	10.499.532,00 €	11.157.220,02 €	11.511.376,89 €	12.340.984,00 €	12.810.098,00 €
100 EUR FS BY Beitragsfreiheit	1.558.000,00 €	1.595.564,00 €	1.670.500,00 €	1.717.200,00 €	1.653.200,00 €
Leitungs-/Personalbonus FS BY	202.686,44 €	498.148,18 €	685.735,99 €	628.917,94 €	849.333,29 €
Assistenzkraft-RL FS BY	0,00 €	0,00 €	0,00 €	5.864,80 €	36.899,58 €
Härtefall-RL FS BY	-	-	-	31.165,00 €	
Sonderabschlag FS BY	-	-	-	235.151,00 €	
Förderung SprachFK Bund	187.400,00 €	280.893,00 €	428.942,00 €	166.142,00 €	0,00 €
Förderung Bundesmittel U3	285.762 €	229.009 €	234.318 €	219.424 €	198.177 €
<b>Gesamtsumme</b>	<b>12.733.380 €</b>	<b>13.760.834 €</b>	<b>14.530.873 €</b>	<b>15.344.849 €</b>	<b>15.547.708 €</b>

Hinweis: rechnerische Gesamtfördersummen ohne Berücksichtigung der Trägerschaft

**Baumaßnahmen und Projekte:** Die geplanten Projekte wurden fortgeführt. Insbesondere die KiTas in Steinheim und Dickenreishausen machten gute Fortschritte. Die Planungen iS Bürger- und Familienhaus Ost und WIEZ wurden gestoppt. Alle Projekte sind in der Tabelle zusammengeführt.

KiTa-Ausbau	2020	2021	2022	2023	2024	2025	2026-2030
KiGa Steinheim	12 (Ü3) (Prov.!)						
Hort-KiGa Wartburgweg	20 (Ü3)			20 (Ü3)			
Zusätzl. Pl. Hort Eisenb./VS Amend.	9 (SK)						
KiGa Eisenburg (incl. Wiesengruppe)	15 (Ü3)	20 (Ü3)					
SKG Kempter Tor	20 (Ü3)						
Fröbel-KiGa	24 (Ü3)						
MM-Ost Mauriesen Johanniter UH	4 Gruppen, Teil-Beginn 11/2021 - Vollauslastung bis vorr. 09-2025						
KiGa Dickenreishausen	Baubeginn 12/2023 - gepl. Fertigstellung 03/2025: 20 (Ü3) + 12 (Ü3) - Waldgruppe vorgezogen 09/2023						
KiGa Dickenreish. (Wald-Gruppe)				Waldgr. 20 (Ü3)			
Erweiterung KiGa Steinheim		Baubeginn 11/2023 - gepl. Fertigst. 01/2025: 24 (Ü3; bzw. Wegfall 12 Ü3 prov. S.u.)					
Aloisiussschule (Mini-KiTa)	12 (Ü3)		Bestand 3 (Ü3) - befr. AusnahmeR 12/24 STMAS			10 (Ü3)	
KiGa Bürgerstift		15-20 (Ü3)					
KiTa Im Mitteresch			20 (Ü3) - Outdoor			5 (I-Plätze)	
Hort Zollergarten: KiGa-Gruppe			20 (Ü3)			15 (Ü3)	
Hort zu Haus für Kinder Benninger Str.				15 (Ü3)	15 (Ü3)		
KiTa Volkrathshofen				9 (Ü3)	9 (Ü3)	6 (Ü3)	
Entfristung BE SKG Kempter Tor				Entfristung KE Tor			
Umwandlung SKG in Aktivgruppe				Aktiv-Gruppe Zollergraben			
KiGa Wartburgweg						12 (Ü3)	
Karoline-Goldhofer-KiTa (NeuB: 2019)					Öffnung: 18 (Ü3)		
KiGa Amendingen						Prov. 12 (Ü3)	
Sanierung KiGa Amendingen			Planungsverfahren 12 (Ü3)				
Planung Grenzhoftareal			Planungsverfahren - Ziel: 2027-2030				
Planung KiTa MM-Süd			Planungsverfahren - Ziel: 2027/2028				
<b>Verzögerte Projekte</b>							
Notausgang e.V.		Planungsverfahren - 20 SK					
Lebenshilfe MM UA e.V.		Planung 25 Ü3 + 12 Ü3: Verzögerung					
<b>Gestoppte Projekte</b>							
Bürgerhaus MM-Ost	Gestoppt: Planungsverfahren 50 (Ü3) + 36 (Ü3)						
KiGa beim WIEZ	Gestoppt: Planungsverfahren 20 (Ü3)						
MM-Schatzkiste BA2 (NB 2013; BA1 2018)	Projekt gestoppt (25)						
Freie Spielstube	Planung gestoppt 12 (Ü3)						
SVE-Gruppe (Aussenst. KE-Tor)					keine MA		
sira gGmbH (Mini-KiTa)		12 Ü3 - erfolglose Immobiliensuche					
<b>Wegfall von Plätzen (befristete Betriebserlaubnisse/Wegfall Räumlichkeiten/Umwandlung/Konzeptionsänderung)</b>							
Hort an der Edith-Stein-Schule			Hort Edith-St. -18	Hort Edith-St. -12	Hort-Edith-St. -12		
Hort Zollergarten			Hort Zollergarten -18				
Hort Wartburgweg			Hort Wartburgw. -18				
KiTa Wartburgweg: Umwandlungen					KiGa -10	KiGa -25	
Folgen Neubau/Sanierung Steinheim					Umzug Neub.: Steinh. -12		
Reduzierung Hort-Plätze Volkrathshof.					Volkrathshofen -9	-6	
Wegfall Nachfrage/Konzeptänderung				SKG Zollergr. -18 (s.o.)			
KiTa ohne InvKost-Förderung (MietV)							möglich: St. Hildegard: -40

Hinweis zur Tabelle: Grün = Bau-/Projektbeginn bereits konkret erfolgt bzw. Maßnahme ist abgeschlossen; Gelb = Entwicklung derzeit offen; Rot = Projekt wurde abgebrochen bzw. eingestellt.

**Rechtliche Veränderungen:** Die Kindertageseinrichtungen der Unterhospitalstiftung wurden mit Ablauf des 31.12.2024 in kommunale Trägerschaft überführt. Dies gelang ohne größere Schwierigkeiten. Diese Veränderung erleichtert die Leitung des gesamten KiTa-Systems bei der Stadt Memmingen, vermeidet steuerrechtliche Herausforderungen und soll langfristig zu zusätzlichen Synergieeffekten führen. Für Leitungskräfte ist mittlerweile eine Leitungsqualifizierung gesetzlich vorgeschrieben. Diese wird sukzessive für die Leitungen der KiTas in Memmingen im Rahmen von Weiterbildungen umgesetzt. Im Übrigen sind die gesetzlichen Rahmenbedingungen praktisch unverändert.

## Bestand der KiTas (ohne SVE, schulische Betreuung und Tagespflege) zum 01.01.2025:

KiTas nach Betriebserlaubnissen zum 01.01.2025		BE-NR 764000	Anschrift	Träger	U3	Ü3	SK	Σ
1	Kindertageseinrichtung Amendingen	6453	Schulsteige 6	Stadt Memmingen	1	4		5
2	KiTa Eisenburg mit Kleinkind-/Outdoor-Gruppe/n	6458	Trunkelsberger Str. 10a	Stadt Memmingen	1	4		5
3	Fröbelkindergarten	6449	Maierhofgasse 1	Stadt Memmingen		4		4
4	Fröbelkrippe	6471	Buxacher Str. 8a	Stadt Memmingen	2			2
5	Karoline-Goldhofer KiTa	6470	Berwangweg 10	Stadt Memmingen	1	3		4
6	Heinrich-Galm Kindergarten	6441	Buxacher Str. 34	Stadt Memmingen		3		3
7	KiTa Im Mitteresch mit Outdoor-Gruppe	6444	Im Mitteresch 42	Stadt Memmingen	2	5		7
8	(Schul-)Kindergarten am Kempter Tor	6438	Kempter Str. 42a	Stadt Memmingen		2		2
9	Aktiv-/Bewegungsgruppe Zollergraben (Aussenstelle H.-Galm)	6465	Zollergraben 2	Stadt Memmingen		1		1
10	Kindertageseinrichtung Steinheim	6443	Heimertinger Str. 21	Stadt Memmingen	2	4		6
11	Kindergarten Volkraathofen	6463	Wilhelmstr. 1	Stadt Memmingen		2,5	0,5	3
12	Kindertageseinrichtung Westermannstrasse	6462	Westermannstr.11	Stadt Memmingen	2	4		6
13	Kindergarten Stadtweiherstrasse	6478	Stadtweiherstr. 35	Stadt Memmingen		5		5
14	Bürgerstift-KiGa (Aussenstelle KiGa Stadtweiherstraße)	6475	Spitalgasse 8	Stadt Memmingen		1		1
15	Kindertageseinrichtung Wartburgweg	6479	Wartburgweg 2	Stadt Memmingen	1	6		7
16	Kinderkrippe Nudelburg	6481	Stebenhaberstr. 2 Stadtweiherstr. 37	Stadt Memmingen	5			5
17	Hort und Vorschul-KiGa Zollergarten	6477	Ratzengraben 4b	Stadt Memmingen		1	3	4
18	Hort und Hort-KiGa Wartburgweg	6480	Wartburgweg 2	Stadt Memmingen		2	4	6
19	Haus für Kinder Benninger Straße	6476	Benninger Straße 38	Stadt Memmingen		2	2	4
20	Hort VS Amendingen (Aussenst. HFK Benninger Str.)	6474	Waimerstr. 10	Stadt Memmingen			1,5	1,5
<b>Summe mm-KiTas</b>					<b>17</b>	<b>53,5</b>	<b>11</b>	<b>81,5</b>
1	Albert-Schweitzer Kindergarten	119	Dunantstr. 8	Ev.-Luth. Christuskirche		4		4
2	Kindergarten Hand in Hand	91	Stadtweiherstr. 72	Lebenshilfe Memmingen		1		1
3	KiGa Dickenreishausen mit Outdoor-Gruppe	120	Oberdorfstr. 34	Ev.-KG Dickenreishausen		2		2
4	Kindertageseinrichtung St. Hildegard	6447	Lindenbadstr. 29	KJF Augsburg	3	4		7
5	Kinderkrippe Königskinder	6446	Königsgraben 7	Königskinder e.V.	1,5			1,5
6	Kindergarten St. Nikolaus	39	Bergermühlstr. 11	KV Mariä Himmelfahrt		2		2
7	Kindertageseinrichtung Sonnenschein	64	Leimstr. 2	KV Mariä Himmelfahrt	1	2		3
8	Freie Spielstube	6464	Roeckstr. 1	Freie Schule Albris		1		1
9	KiTa Schatzkiste	6468	Altvaterstr. 8	JUH RV Augsburg	2	1		3
10	Kinderhaus Mau-Riesen	6473	Lisztstr. 1	JUH RV Augsburg		4		4
11	Kindergarten St. Aloysius	6472	Pfarrhofstr. 6	Schulverein Prager JKind		1		1
<b>29</b>	<b>Hinweise: Integrative Einrichtungen sind in der Nr. dunkler eingefärbt.</b>			<b>Summe freier Träger</b>	<b>7,5</b>	<b>22</b>	<b>0</b>	<b>29,5</b>
	Nicht alle Gruppen sind aufgrund Personalmangel tatsächlich belegbar			<b>Summe KiTa-Gruppen</b>	<b>24,5</b>	<b>75,5</b>	<b>11,0</b>	<b>111,0</b>